




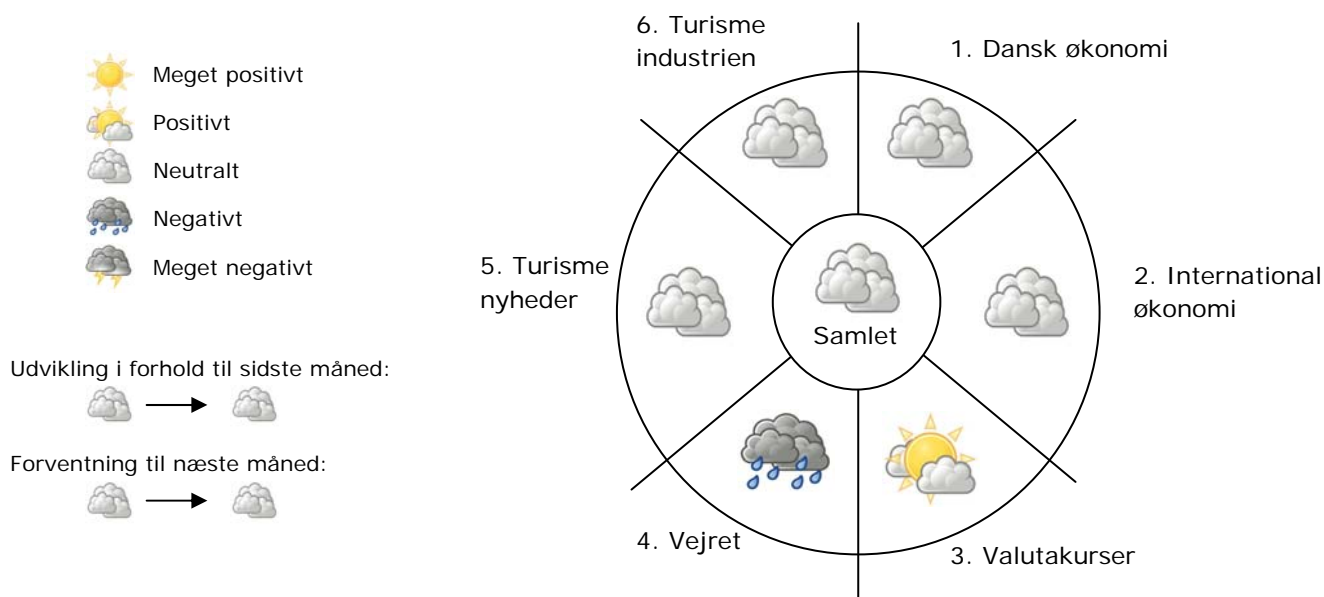
7. juni 2010

VisitDenmark 

www.visitdenmark.com

Konjunktoren i dansk turisme, juni 2010

1. Vigtige faktorer for dansk turisme juni 2010



Dette er et øjebliksbillede af diverse faktorer, som kan have en indflydelse på den nuværende og fremtidige udvikling i dansk turisme.

1. Dansk økonomi

- **Produktionen (BNP)** er i 1. kvartal 2010 steget med 0,6 pct. (pris- og sæsonkorrigeret). (Danmarks Statistik)
- **BNP** forventes at stige med ca. 1,5 pct. i 2010. Dette kan muligvis være nok til, at de danske virksomheder skruer lidt op for deres forretningsrejser i forhold til det meget dårlige 2009 (EU Kommissionen)
- I april 2010 faldt **arbejdsløsheden** (sæsonkorrigeret) med 2.400 personer til 114.300 svarende til 4,1 procent af arbejdsstyrken. (Danmarks Statistik)
- Forventningen til **privatforbruget** i 2010 er en stigning på 2,3 pct. Dette tal vil i høj grad blive påvirket af udviklingen i arbejdsløsheden og huspriserne. (EU Kommissionen)
- En meningsmåling viser, at 45 pct. af de adspurgte danskere vil bruge flere **penge på sommerferien** i 2010 end året før. Der er en forhåbning om, at dette tal vil stige, når det går op for folk hvor meget de nye skattelettelser betyder for dem. 34 pct. svarer, at de vil bruge mindre. Dette kan indikere en samlet stigning i danskernes rejseforbrug. (Gallup)
- **Forbrugertillidsindikatoren** er faldet fra 1,8 i februar til -1,0 i marts. Dette skal sammenlignes med et niveau på omkring -16 i slutningen af 2008. Positive tal indikerer positive forventninger. (Danmarks Statistik)

2. International økonomi

- **BNP** i EU27 steg i 1. kvartal 2010 med 0,5 pct. (foreløbige tal) sammenlignet med samme kvartal 2009. (Eurostat)
- **Forventningen til BNP**-udviklingen i EU landende i 2010 går fra en stigning på 0,7 pct. (Eurostat) til en stigning på 1,8 pct. (Danske Analyse). I bedste fald vil stigningen i BNP betyde både stigninger i forretning som ferierejser.

- **Arbejdsløsheden** i EU 2010 forventes at stige til mellem 9,8 pct. (Danske Analyse) og 10,9 pct. Dette skal sammenlignes med en arbejdsløshed i 2009 på ca. 9,6 pct. (EU Kommissionen)

3. Valutakurser

- **Alle valutaer er steget** siden sidste måned. En lavere dansk kronekurs har den dobbelte positive effekt for dansk turisme, at det bliver billigere for udlændinge at rejse til Danmark, og at det bliver dyrere for danskere at rejse til udlandet. (www.valutakurser.dk)
- **Siden sommeren 2009 er alle valutaer steget.**
- Den **svenske** krone er steget til 77,12 d. 7.juni sammenlignet med en kurs på 76,24 d. 7. maj. Det skal sammenlignes med, at den svenske krone stod i ca. 67 i sommeren 2009.
- Den **norske** krone er steget lidt til 93,71 d. 7.juni i forhold til kurs 93,58 d. 7. maj. Det skal sammenlignes med, at den norske krone lå på omkring 82 i sommeren 2009.
- Det **engelske** pund er steget til 902 d. 7.juni i forhold til 858 d. 7. maj. Til sammenligning lå det engelske pund omkring 870 i sommeren 2009.
- Den **amerikanske** dollar er steget til 622 d. 7.juni i forhold til 584 d. 7. maj. Det skal sammenlignes med, at den amerikanske dollar lå på omkring 530 i sommeren 2009.
- Den **japanske** Yen er steget til 6,77 d. 7.juni i forhold til 6,32 d. 7. maj. Det skal sammenlignes med, at den japanske Yen lå på omkring 5,5 i sommeren 2009.
- Den **polske** zloty er uændret 179 d. 7.juni i forhold til 179 d. 7. maj. Det skal sammenlignes med, at den polske zloty lå på omkring 165 i sommeren 2009.
- På grund af den danske fastkurspolitik ligger **Euro** kursen meget stabilt på omkring 744-745. (www.valutakurser.dk)
- Der er fra flere sider (f.eks. Nordea og Oxford Economics) **forventning om højere kurser** på svenske kroner, norske kroner og engelske pund, men lavere amerikansk dollar i løbet af de næste 2 år.

4. Vejret

- Vejret i maj var koldere, med færre soltimer og med mere nedbør end normalt.
- Der var lavere middeltemperatur (9,4 °C mod 10,8 °C normalt), færre soltimer (189 t. mod 209 t. normalt) og mere nedbør (64 mm mod 48 mm normalt). (dmi.dk)

5. Turismenyheder (om ændringer i adgangsforhold og kapacitet)

Overnatningssteder mv.:

- **Kapaciteten** af værelser på **hoteller** er i april 2010 steget med 5,0 pct. sammenlignet med samme måned sidste år. Stigningen er overvejende sket i Region Hovedstaden (+7,5 pct.) og Region Nordjylland (+7,8 pct.). (Danmarks Statistik)
- **Kapaciteten** af værelser i **feriecentre** er i marts 2010 steget med 0,2 pct. i april sammenlignet med samme måned sidste år. Det er sket en stigning i Region Syddanmark (+10,3 pct.) og fald i Region Nordjylland (-9,2 pct.). (Danmarks Statistik)
- **Kapaciteten** af **campingenheder** er steget fra 83.339 i april 2009 til 83.932 i april 2010, svarende til en stigning på 0,7 pct. (Danmarks Statistik)

- **Antallet af disponible hus-uger i feriehus** er uændret i april 2010 sammenlignet med samme måned året før. (Danmarks Statistik)
- I juli 2010 åbner **Tivoli Hotel** med 402 værelser. (takeoff.dk)
- I juli 2011 åbner **Bella Centerets hotel** med 814 værelser. (takeoff.dk)
- Et hotel med 120 værelser påbegyndes ved **Aalborg Lufthavn** i løbet af sommeren 2010. (Nordjyske Stiftstidende)
- **Hotel Zleep Eazy** ved Tørring åbner med 26 værelser i forsommeren 2010. (horsens-folkeblad.dk)
- **Omena Hotel Copenhagen** åbner d. 1. juni på Vesterbro i København med 212 værelser på Comfort Hotel Europas tidligere adresse. (boarding.dk)

Flyruter mv.:

- København Lufthavns nye lavpristerminal **CPH Swift** forventes at stå færdig i 2010 og vil have en kapacitet på 6 mio. passagerer om året. (cph.dk)
- Norwegian indenrigsruten der startede d. 14. februar mellem **Billund** og **København**, lukkede igen d. 4. april. (boarding.dk)
- Wings of Bornholm ophørte alle deres aktiviteter fra 30. april 2010. De havde 40 ugentlige afgangene fra København til **Bornholm**. Norwegian åbner i stedet fire ugentlige afgangene på ruten. (takeoff.dk)
- Sun-Air lukker deres rute mellem Aalborg og **Oslo**. (boarding.dk)
- Norwegian åbner en ny rute til **Cypern** fra juni 2010. (takeoff.dk)
- Delta Airlines åbner sammen med Air France/KLM en daglig rute mellem København og **New York JFK** fra 28. maj 2010. (pressemeddelelse fra Københavns Lufthavn)
- Air Canada åbner d. 25. juni 2010 en rute mellem København og **Toronto**. (takeoff.dk)
- Ryanair åbner i 2010 tre nye ruter fra Billund til: **Malaga** (fra juni), **Marseilles** (fra maj) og **Brindisi** (fra maj). (boarding.dk)
- Cimber Sterling åbner i 2010 seks nye ruter fra København til **Beograd** (fra 29. marts to gange om ugen), **Bordeaux** (fra 5. juli en gang om ugen), **Korsika** (fra 6. juli en gang om ugen), **Madrid** (fra 29. marts tre gange om ugen), **Sofia** (fra 1. april to gange om ugen) og **Thessaloniki**, Grækenland (fra 22. juni en gang om ugen). Desuden øges frekvensen på ruten København-**Rom** til to daglige afgangene fra foråret. (takeoff.dk)
- Transavia åbner fra slutningen af maj til midten af august fem nye ruter til **Venedig, Sardinien, Palermo, Antalya** (Tyrkiet) og **Pula** (Kroatien). (takeoff.dk)
- AndalouJet åbner ruter fra København til henholdsvis **Ankara** og **Istanbul** fra juni 2010. (boarding.dk)
- Egypt Air åbner d. 1. oktober en rute mellem København og **Cairo** med tre ugentlige afgangene. (boarding.dk)
- Easyjet åbner d. 10. september en direkte rute mellem København og **Paris CDG**. (boarding.dk)

6. Turismeindustrien

Volumen:

- Det samlede antal **overnatninger** i april 2010 faldt med 13,0 pct. sammenlignet med samme måned sidste år. Faldet skyldes overvejende påskens placering. (Danmarks Statistik)
- Antallet af **flypassagerer i Københavns lufthavn** i april, der var kraftigt påvirket af askeskyen, faldt med 19,2 pct. sammenlignet med samme måned 2009. (Københavns Lufthavns hjemmeside).
- Antallet af **flypassagere** i maj udviklede sig således i følgende lufthavne: **Billund** (+18,2 pct.), **Aalborg** (+25,7 pct.), **Århus** (+10,2 pct.), **Sønderborg** (+21 pct.) og **Bornholm** (+43 pct.). (Lufthavnenes hjemmesider)

Omsætning og priser:

- Omsætningen pr. tilgængeligt rum (**REVPar**) på **hoteller** faldt i **april** 2010 med 15,7 pct. i hele Danmark samlet, 19,6 pct. i København city, med 16,4 pct. i Københavns Omegn og steg med 3,2 pct. i Århus, sammenlignet med samme måned sidste år viser de foreløbige tal. Faldene skyldes overvejende lavere værelsespriser mens belægningsgraden har været omtrent uændret. (STR Global)
- **Momsomsætningen på hoteller og lign.** faldt i marts 2010 med 5,0 pct. sammenlignet med samme måned sidste år. (Danmarks Statistik)
- **Momsomsætningen på kursus og konferencecentre** faldt i marts 2010 med 0,7 pct. sammenlignet med samme måned sidste år. (Danmarks Statistik)
- **Momsomsætningen i restauranter** steg i marts 2010 med 1,6 pct. sammenlignet med samme måned året før. (Danmarks Statistik)
- **Momsomsætningen i forlystelsesparker o.l.** steg i marts 2010 med 29,8 pct. sammenlignet med samme måned sidste år. (Danmarks Statistik)

Diverse:

- **Konjunkturbarometeret** for turismen viser bedre forventninger til omsætningen de næste tre måneder end på tilsvarende tidspunkt sidste år. Nettoforventninger er i maj på 13 sammenlignet med -6 samme måned sidste år – altså en forbedring på 19 point. Dermed forventer væsentligt flere højere omsætning de næste 3 måneder end på samme tidspunkt sidste år. (Danmarks Statistik)
- **Feriehusbookinger** er pr. 30. april 1,4 pct. højere end samme tidspunkt sidste år, med relativt flere bookinger i juni-juli og færre i maj og august. (Danmarks Statistik)
- Der var 33 erklærede **konkurser** i maj 2010 blandt hoteller og restauranter mod 27 i april 2010 og 16 i maj 2009. (Danmarks Statistik)
- Der forventes lidt færre **krydstogtskibe** i Københavns Havn i 2010 sammenlignet med 2009, men nogenlunde det samme antal passagerer. Til gengæld tyder 2011 på at blive et rekord år med 750.000 krydstogtgæster mod 675.000 i 2010. (standby.dk)

2. Feriehusudlejning pr. 30. april 2010:

Pr. 30. april 2010 var der ifølge Danmarks Statistik forhåndsreserveret 3.200 flere hus-uger for det kommende år i forhold til samme tidspunkt i 2009, svarende til 1,4 procent flere reserverede hus-uger. Stigningen gjorde sig gældende for Tyskland, Holland, Danmark og kategorien Andre Lande. Der var 1.100 flere reserverede hus-uger for andre lande. For tyskernes, vedkommende var der 1.300 flere reservationer, mens de hollandske og danske forhåndsreserverede hus-uger steg med hhv. 1.200, og 1.000 sammenlignet med samme tidspunkt sidste år. Der var 1.000 færre norske reserverede hus-uger og 600 færre svenske reservationer.

Sommermånederne juni-juli havde 10.200 flere reserverede hus-uger ved udgangen af april 2010 sammenlignet med samme tidspunkt i 2009. Heraf var der 8.900 flere tyske, mens der var 1.800 flere danske.

Månederne maj og august havde 5.200 færre reserverede hus-uger ved udgangen af april 2010 sammenlignet med samme tidspunkt i 2009. Heraf var der 5.900 færre tyske og 200 færre danske.

Mere information om Danmarks Statistiks undersøgelse af feriehusbooking:

<http://www.dst.dk/Statistik/Nyt/Emneopdelt.aspx?si=8&msi=11>

Bookede hus-uger fordelt på gæsternes nationalitet. 30. april

	I alt		Danmark		Sverige		Norge		Tyskland		Holland		Andre	
	2009	2010	2009	2010	2009	2010	2009	2010	2009	2010	2009	2010	2009	2010
	—1.000—													
I alt	232,7	235,9	38,6	39,6	3,5	2,9	11,4	10,4	169,1	170,4	6,3	7,5	3,9	5,0
Maj	37,2	37,1	5,9	5,7	0,4	0,2	0,3	0,4	28,2	26,8	1,8	3,5	0,5	0,6
Juni	40,8	42,2	6,1	6,1	0,7	0,6	1,7	1,7	30,6	31,8	0,9	0,9	0,6	1,0
Juli	66,6	75,4	18,0	19,8	1,8	1,6	8,0	7,2	36,1	43,8	1,4	1,3	1,3	1,7
August	45,7	40,6	5,6	5,5	0,5	0,4	1,3	1,1	35,7	31,2	1,5	1,2	1,1	1,3
September	22,0	21,9	1,6	1,6	0,1	0,1	0,1	0,1	19,7	19,6	0,4	0,4	0,2	0,2
Oktober	16,6	15,7	1,0	0,8	0,0	0,0	0,0	0,0	15,4	14,7	0,2	0,2	0,1	0,1
November	2,1	1,8	0,2	0,2	0,0	0,0	0,0	0,0	1,8	1,5	0,0	0,0	0,0	0,0
December	1,8	1,2	0,1	0,1	0,0	0,0	0,0	0,0	1,6	1,0	0,0	0,0	0,0	0,0

Kilde: Danmarks Statistik

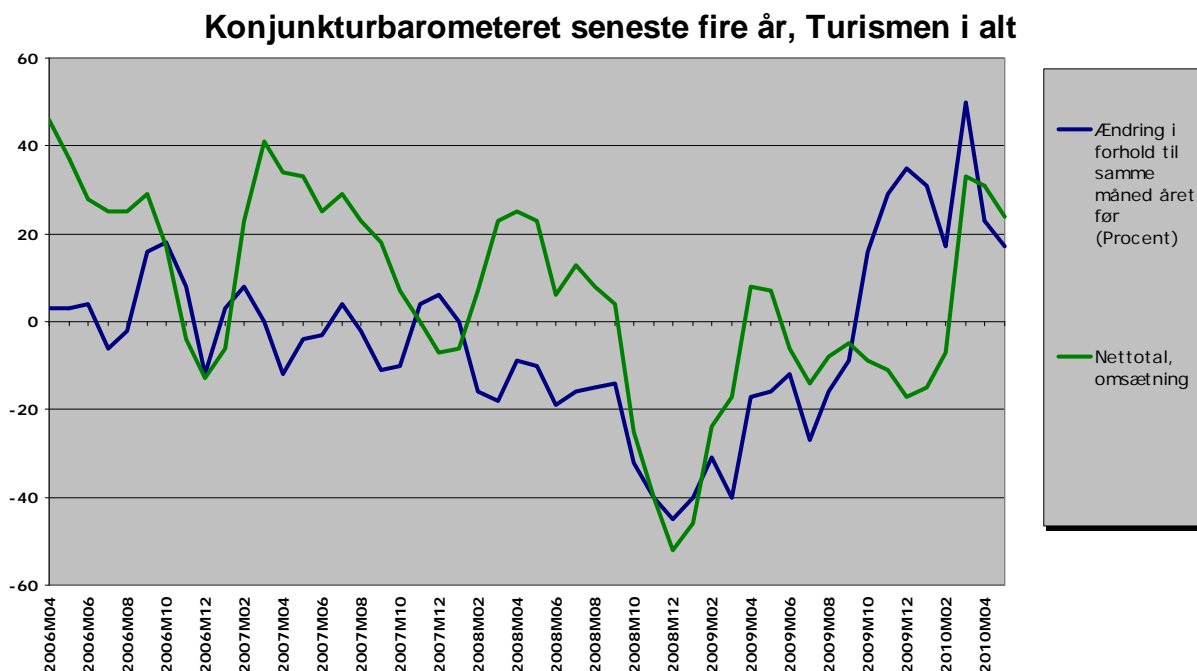
3. Konjunkturbarometer for dansk turismeerhverv, maj:

Alt i alt er turismeerhvervets forventninger for maj 2010 og tre måneder frem positive, samt væsentlig mere positive end på samme tidspunkt sidste år. Dette gør sig gældende for såvel omsætning som for beskæftigelse.

Tallene for maj 2010 sammenlignet med samme tal for maj sidste år viser en markant forbedring i forventningerne til fremtiden. Hvor maj 2009 viste en vis skepsis omkring omsætning og beskæftigelse (hhv. +7 og -6 i netttotal), havde branchen i maj i år positive forventninger til både omsætningen og beskæftigelsen de kommende tre måneder. Færre forventer et dårligt scenarie. Nettotalle for maj 2010 var på 24 for omsætning og på 13 for beskæftigelse.

Sammenlignet med forventningen fra maj 2009 forventer 5 procentpoint flere at det vil gå dem godt mht. omsætning de kommende tre måneder, mens 12 procentpoint færre forventer, at det vil gå dem dårligt. For beskæftigelsen er forventningen om et godt scenarie 5 procentpoint højere for de kommende tre måneder, mens 14 procentpoint færre forventer at beskæftigelsen mindskes.

Nettotalle viser i maj en mindre forværring af forventningerne til omsætningen, hvis man sammenligner med april måned. Nettotallet er 7 procentpoint lavere end for marts måned (31 til 24). For beskæftigelsen er forventningerne forbedret med 4 procentpoint (9 til 13).



Kilde: Danmarks Statistik – KSERV1

Konjunkturbarometer for dansk turismeerhverv

Forventet (kommende 3 måneder)		April		Maj	
		2009	2010	2009	2010
Omsætning	Dårligt	20	9	23	11
	Uændret	52	51	47	54
	Godt	28	40	30	35
	Nettotal	8	31	7	24
Beskæftigelse	Dårligt	24	10	21	7
	Uændret	65	71	64	73
	Godt	11	19	15	20
	Nettotal	-13	9	-6	13

Konjunkturbarometeret spørger ind til forventningerne for omsætning og beskæftigelse i den kommende 3 måneders periode inden for hoteller og overnatning, restaurationer og rejsebureauer. Virksomheder inden for disse områder spørges og resultatet udtrykkes i procent, som forventer hhv. dårlig, uændret eller god udvikling, hvor nettotallet er forskellen mellem gode og dårlige forventninger, udtrykt i procentpoint.

Kommentarerne til *Konjunktoren i dansk turisme* er opdelt i tre kapitler. Første kapitel giver et øjebliksbillede af seks udvalgte faktorer, som kan have indflydelse på den nuværende og fremtidige udvikling af dansk turisme. Hver faktor vurderes for sig og visualiseres med et af fem forskellige vejr-symboler. Andet kapitel ser på de forhåndsreserverede feriehus-uger for resten af året, mens det sidste gennemgår turismebranchens forventninger til omsætning og beskæftigelse i de kommende tre måneder på basis af Danmarks Statistiks konjunkturbarometer.

Konjunktoren i dansk turisme er med til at give indblik i de faktorer, der har indflydelse på dansk turisme nu og i nærmeste fremtid. Ønsker du imidlertid at vide mere om de aktuelle overnatningstal, henviser vi til vores månedlige udgivelse *Overnatningstal for marts 2010*, som du kan finde i vores arkiv under det seneste nyhedsbrev.

Nyttige links i forbindelse med denne udgivelse:

Nyhedsbrevsarkiv: www.visitdenmark.com/danmark/danmark/menu/danskturisme/tal/analyse-nyhedsbrevsarkiv/nyhedsbrevsarkiv.htm

Her kan du hente overnatningstal efter behov: www.visitdenmark.com/danmark/danmark/menu/danskturisme/tal/overnatningstal/ovn-tal.htm

Link til VisitDenmark: www.visitdenmark.com/danskturisme